

加盟店向け Web配信サービス（各種データ照会） ご利用ガイド ver1.7



株式会社ジャックス

【ご利用ガイド】

1. ご利用設定方法

※「はじめてのご利用」または「PCを新しくされた」場合は必ずご参照ください。

(1) STEP1：システム環境の確認／ご利用設定概要	P 3
(2) STEP2：セキュリティレベルの設定変更	P 4～6
(3) STEP3：互換表示の設定	P 7～8
(4) STEP4：ActiveXコントロールのインストール	P 9～11

2. 操作方法（お支払計算書の閲覧）

(1) 操作手順のご案内	P 12
(2) STEP1：お支払計算書作成通知メールの受信	P 13
(3) STEP2：当社ホームページへのアクセス	P 14
(4) STEP3：ログイン（ID・ログインパスワード入力）	P 15
(5) STEP4：メニュー画面の表示	P 16
(6) STEP5：お支払計算書ファイルのダウンロード（保存）	P 17～19
(7) STEP6：お支払計算書ファイルの確認	P 20
(8) STEP7：お支払計算書ファイルの開封（パスワード入力）	P 21
(9) STEP8：お支払計算書の閲覧	P 22

3. ログインパスワードの変更方法	P 23
4. メールアドレス等登録内容の変更方法	P 24
5. CSVファイルの展開方法と注意点	P 25～28
6. お支払計算書イメージ	P 29～32
7. Windows10ご使用時の注意点	P 33

1ー(1) STEP1. システム環境の確認／ご利用設定概要

本サービスは、以下のシステム環境にてご利用が可能です。

項目	ご利用環境
OS	<ul style="list-style-type: none">• Windows Vista• Windows 7• Windows 8 (8.1)• Windows 10
ブラウザ	• Internet Explorer 9以上 ※Microsoft Edgeは対象外。
Java Script	• 「使用可」の設定となっていることが必要です。
Cookie	• 「使用可」の設定となっていることが必要です。
その他	<ul style="list-style-type: none">• 「ActiveXコントロール」のインストールが必要です。• 「PDF閲覧ソフト (Adobe Reader 9.0以上)」が必要です。

【注意事項】

- ご使用の「OS」がわからない場合は、別書「困った時の操作手順書：OSの確認方法（P4）」をご参照ください。
- ご使用のブラウザがわからない場合は、別書「困った時の操作手順書：ブラウザの確認方法（P5～7）」をご参照ください。
- ブラウザ「Google Chrome」「Firefox」「Safari」、OS「Macintosh (Mac)」は、ご利用いただけませんのでご注意ください。

本サービスご利用にあたり（初めてのご利用／パソコンを新しくされた等）、ご使用のパソコンに以下の設定が必要です。次頁以降の各手順をご参照いただき、設定をお願いいたします。

STEP	設定（目次）	概要
2	セキュリティレベルの設定変更	「お支払計算書」ファイルをダウンロードする上で、セキュリティ上の設定変更が必要です。
3	互換表示設定 ※ブラウザ「Internet Explorer10.11」をご使用の場合のみ必要	ブラウザ「Internet Explorer10.11」をご使用の場合、ページの閲覧を可能とする設定が必要です。
4	ActiveXコントロールのインストール	本サービスは、Microsoft社の「ActiveXコントロール」という技術を利用しており、ご使用のパソコンに、インストールが必要です。

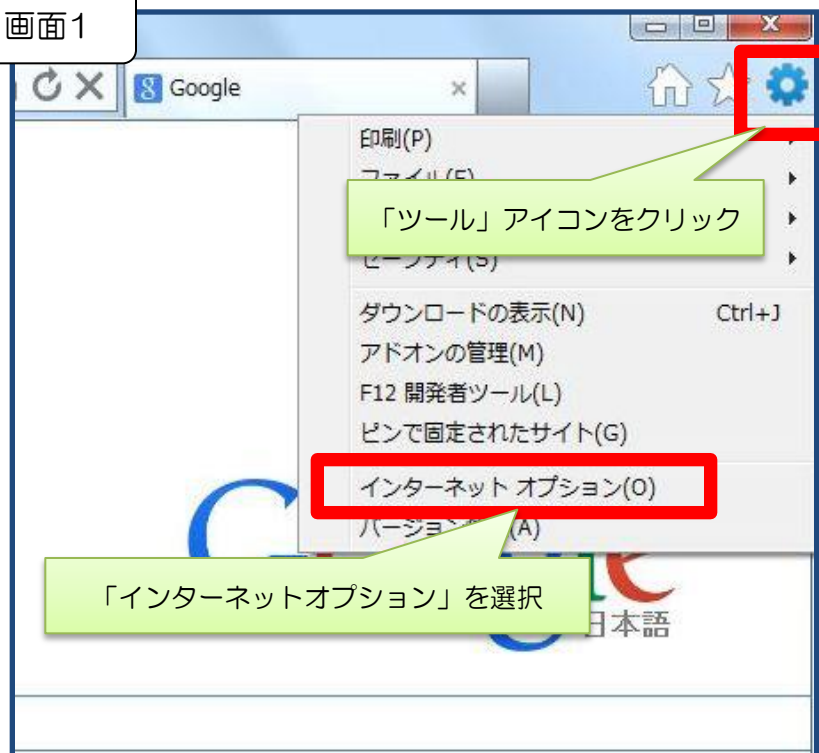
1-(2) STEP2. セキュリティレベルの設定変更①

「お支払計算書」をダウンロードする上で、セキュリティ上の設定を変更する必要があります。
以下の手順をご参照いただき、設定をお願いいたします。

【注意事項】

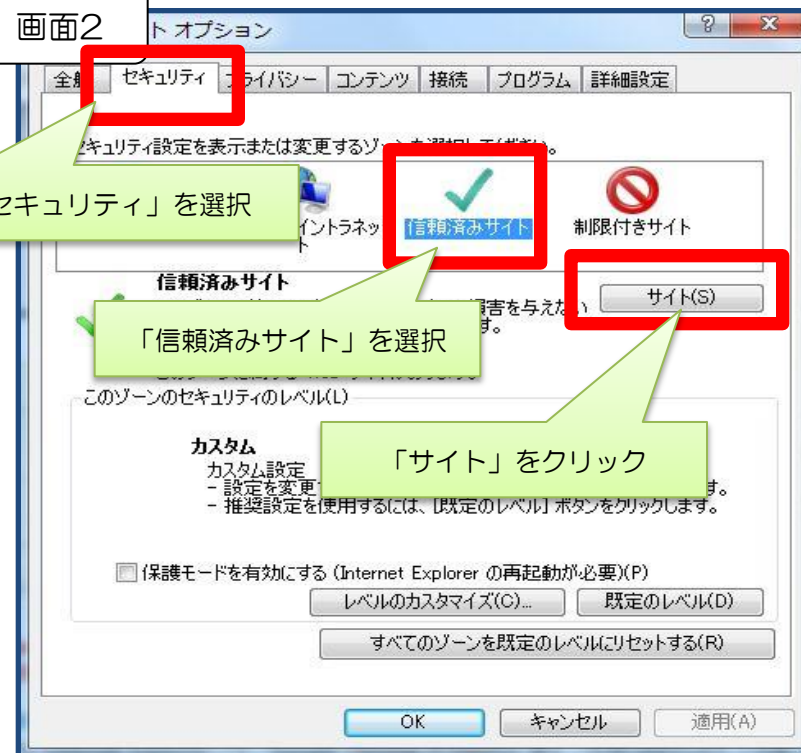
- 本手順は「お支払計算書」のダウンロードを許可する設定を行うもので、加盟店様のパソコンのセキュリティが低下することはありません。
- Windows8搭載パソコンをご使用の際、画面モードを「Modernモード」から「デスクトップモード」に切り替えていただく設定が必要です。

画面1



- ①【画面1】 Internet Explorer を起動し、画面右上「ツール」アイコンをクリック、「インターネットオプション」を選択します。

画面2



- ②【画面2】 「セキュリティ」のタブを選択、続いて「信頼済みサイト」を選択し、最後に「サイト」ボタンをクリックします。

1-(2) STEP2. セキュリティレベルの設定変更②

【注意事項】

- ・【画面3】「このWebサイトをゾーンに追加する」へ入力いただくURLは「https://home.secpac.jp」です。「https://」の『s』をお忘れにならないようご注意ください。

画面3

このゾーンに Web サイトを追加/削除できます。このゾーンのすべての Web サイトに、このゾーンのセキュリティの設定が適用されます。

この Web サイトをゾーンに追加する(D):

https://home.secpac.jp

追加(A)

Web サイト(W):

このゾーンのサイトにはすべてサーバーの確認 (https) を必要とする(S)

閉じる(C)

画面4

このゾーンに Web サイトを追加/削除できます。このゾーンのすべての Web サイトに、このゾーンのセキュリティの設定が適用されます。

この Web サイトをゾーンに追加する(D):

Web サイト(W):

https://home.secpac.jp

削除(R)

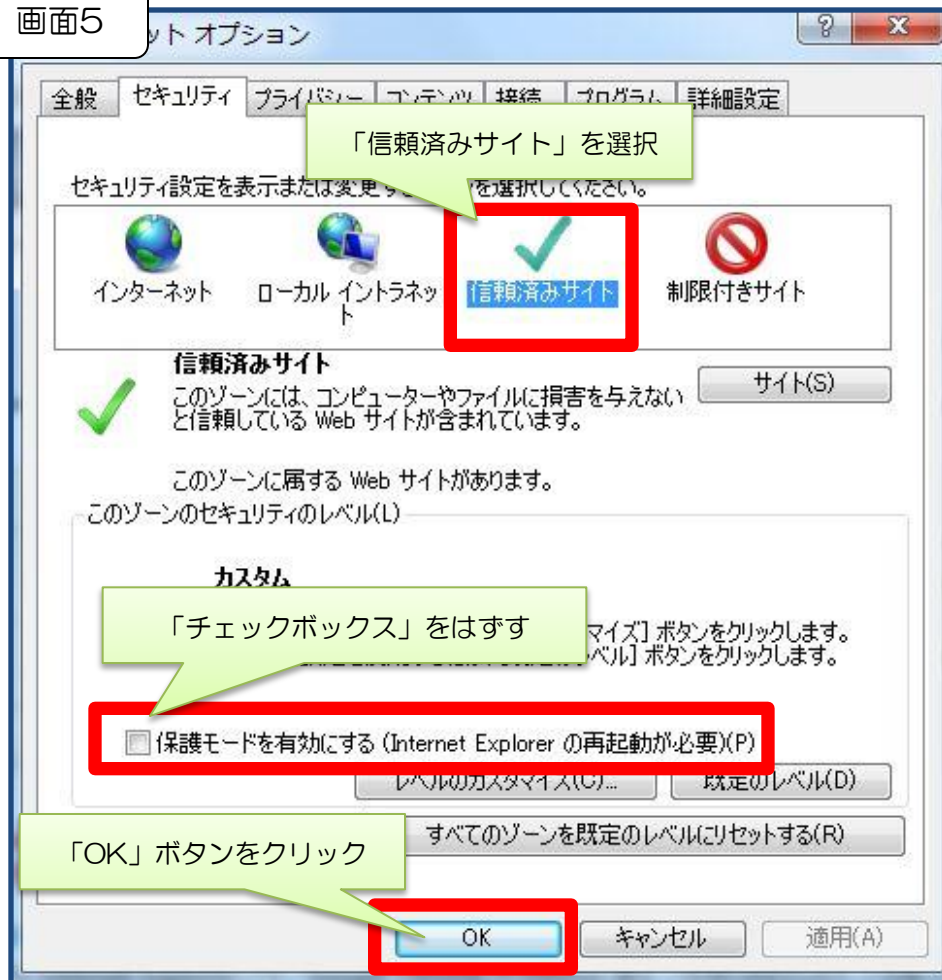
閉じる(C)

- ③【画面3】「このWebサイトをゾーンに追加する」へ『https://home.secpac.jp』を入力し、追加ボタンをクリックします。

- ④【画面4】「Webサイト」へ登録されている事を確認の上、閉じるボタンをクリックし、画面を閉じます。

1-(2) STEP2. セキュリティレベルの設定変更③

画面5



⑤ 【画面5】「信頼済みサイト」を選択、
『保護モードを有効にする』のチェックボックスを
はずします。
続いて、OKボタンをクリックして画面を閉じます。

⑥ 起動している Internet Explorer を“全て” 閉じます。

➡ セキュリティレベルの設定変更が完了しました。続いて「STEP3.互換表示の設定」を設定ください。

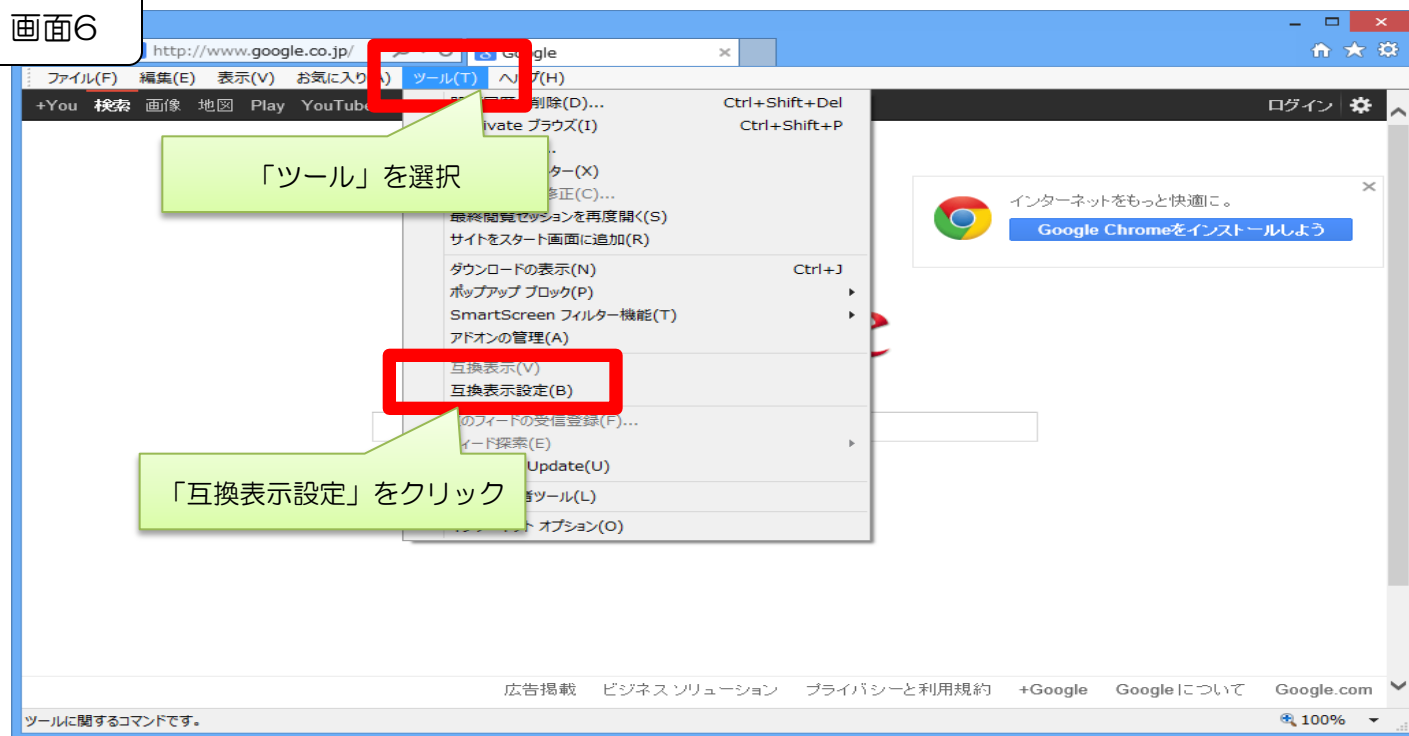
1-(3) STEP3. 互換表示の設定①

ブラウザ【Internet Explorer10/Internet Explorer11】をご使用のパソコンは、本サービスのご利用において、ページの閲覧を可能とする設定が必要です。以下の手順をご参照いただき、設定をお願いいたします。

【注意事項】

- ブラウザ「Internet Explorer7～9」をご使用の場合は、本設定は不要です。続いて「STEP4.ActiveXコントロールのインストール」を設定ください。
- 「ツール」が表示されない場合は、別書「困った時の操作手順書：ツールの表示方法（P8）」をご参照ください。
- ご使用のブラウザがわからない場合は、別書「困った時の操作手順書：ブラウザの確認方法（P5～7）」をご参照ください。

画面6



⑦【画面6】 Internet Explorer を起動し、「ツール」から「互換表示設定」をクリックします。

1-(3) STEP3. 互換表示の設定②

【注意事項】

- ・【画面7】「追加するWebサイト」へ入力いただくURLは「jaccs.co.jp」ではありません。「secpac.jp」をご入力ください。
- ・設定後、引き続きエラーメッセージが表示される場合は、別書「困った時の操作手順書：自動削除の回避方法（P11）」をご参照ください。

画面7

互換表示設定

追加する Web サイト(D):

secpac.jp

追加(A)

『secpac.jp』を入力

追加ボタンをクリック

削除(R)

☐ すべての Web サイトを互換表示で表示する(E)

☒ イン트라ネット サイトを互換表示で表示する(I)

☒ Microsoft から更新された互換性リストをダウンロードする(U)

[Internet Explorer のプライバシーに関する声明](#)を読んで詳細を確認する

閉じる(C)

- ⑧【画面7】「追加するWebサイト」へ
『secpac.jp』を入力し、追加ボタンをクリックします。

画面8

互換表示設定

追加する Web サイト(D):

互換表示に追加した Web サイト(W):

secpac.jp

『secpac.jp』の登録を確認

閉じるボタンをクリック

削除(R)

☐ すべての Web サイトを互換表示で表示する(E)

☒ イン트라ネット サイトを互換表示で表示する(I)

☒ Microsoft から更新された互換性リストをダウンロードする(U)

[Internet Explorer のプライバシーに関する声明](#)を読んで詳細を確認する

閉じる(C)

- ⑨【画面8】「互換表示に追加したWebサイト」へ
登録されている事を確認の上、
閉じるボタンをクリックし、画面を閉じます。

互換表示設定が完了しました。続いて「STEP4.ActiveXコントロールのインストール」を設定ください。

1-(4) STEP4.「ActiveXコントロール」のインストール①

本サービスは、Microsoft社の「ActiveXコントロール」という技術を利用しており、ご使用のパソコンに、インストールが必要となります。以下の手順をご参照いただき、設定をお願いいたします。

画面9

カード決済 ローン決済 集金代行 家賃・会費保証 B2B決済 加盟店サポート

速しボ(お支払計算書・各種提供データ内容照会)サービス | ジャックス販売支援システム「J-PACC」 | ジャックス販売支援システム「Assist-J」 | JACCSリフォームWeb Entryシステム

法人・加盟店サービス > 加盟店サポートサービス > 速しボ(お支払計算書・各種提供データ内容照会)サービス > ログイン

ログイン

速しボ(お支払計算書・各種提供データ内容照会) サービス

ID/パスワードを入力

加盟店システムID

ログインパスワード

※ 半角英数・大文字で入力願います。
※ ログインパスワードは、連続して5回間違えると、無効となります。
ご注意ください。
※ ログインパスワードは、定期的に変更願います。

ログインボタンをクリック

▶ ログイン

ブラウザ「Internet Explorer 10, 11」をご使用のパソコンは、本サービスのご利用において、設定変更が必要です。
こちらをご参照いただき、設定の変更をお願いいたします。

※未設定の際、ログインエラーとなります。
※本サービスでご利用の際は、必ずこの設定を行ってください。

ID/パスワードが求められる場合があります。
※パスワードは、必ず8文字以上で入力してください。

- ⑩【画面9】Internet Explorerを起動、ログイン画面を開き、ID/パスワード入力し、ログインします。

画面10

加盟店向けWeb配信サービス(各種データ照会サービス)

メニュー画面 現在時刻: 2016.05.25(水) 16:20:10

株式会社ジュエリーエース(株) 「お支払計算書ダウンロード」をクリック

メニューを選択してください。

▶ お支払計算書・各種データ照会・ダウンロード

▶ ログインパスワード変更
※ログインパスワードは、貴社で変更が可能です。変更をお願いいたします。

お知らせ

▶ 本サービスにおける「設定」や「操作」に関しておわかりにならない場合は、
オンラインマニュアル<ご利用ガイド>をご参照ください。

▶ 本サービスにおいてお困りになった場合は、
オンラインマニュアル<困った時の操作手順書>をご参照ください。

▶ 「クレジットカード番号等の適切な管理」に関するご案内

▶ 「反社会的勢力との関係遮断」に関するご案内

ログオフして閉じる

- ⑪【画面10】メニュー画面上「お支払計算書・各種提供データ内容照会・ダウンロード」をクリックします。

1-(4) STEP4.「ActiveXコントロール」のインストール②

画面11

Internet Explorer
https://home.secpac.jp/securepackage/ControllerServlet

JACCS

お支払計算書・各種提供データ内容照会

受信簿 設定 **ActiveXインストール** ヘルプ 終了

未受信パッケージはありません。

繰り込んで

タ	お支払い計算書の配信	2013/12/12 15:09	2013/1/13	170	受信済
□	お支払い計算書の配信	2012/12/10 16:14	2014/1/11	170	受信済
□	お支払い計算書の配信	2011/12/9 09:31	2013/1/9	170	受信済
□	お支払い計算書の配信	2010/11/12 14:21	2011/12/14	170	受信済
□	お支払い計算書の配信	2009/9/18 10:17	2010/10/20	170	受信済

☆現在1ページ目☆ 全8件中、1件目から8件目を表示中。
先頭 前ページ 次ページ 最終 ページ目を
本文を表示するにはタイトルをクリックしてください。

設定

1ページの表示件数 10
新規の電子データを受信するたびにメールでの通知を希望する ☒

パッケージが選択されていません。

※「ダウンロードが出来ない」等エラーメッセージが表示された場合は、[こちらをクリックし、解決方法をご参照ください](#)。

画面12

ActiveXインストール - Windows Internet Explorer

・「情報バー」が画面上部(または画面下部)に表示される場合
情報バーの案内に従いActiveXのインストールを行ってください。
インストール完了後、本画面を閉じて頂きサービスをご利用下さい。

・「情報バー」が画面に表示されない場合
ActiveXのインストールが完了していますので
本画面を閉じて頂きサービスをご利用下さい。

[閉じる](#)

前の Web サイトは、'FUJITSU LIMITED' からのソフトウェアをインストールしようとしています。
危険性の説明(W)

インストール(I)

ユーザー アカウント制御
次のプログラムにこのコンピューターへの変更を許可しますか？

プログラム名: Secure
確認済みの発行元: FUJITSU
ファイルの入手先: インターネット

☒ 詳細を表示する(D)

はい(Y)

これらの通知を表示するタイミングを変更する

⑫【画面11】情報バーの「インストール」ボタンをクリックします。

⑬【画面12】情報バーの「インストール」ボタンをクリックします。続いて、ユーザーアカウント制御画面が表示されますので、「はい」を選択します。

1-(4) STEP4.「ActiveXコントロール」のインストール③

【注意事項】

- 「ActiveXコントロール」がインストールできない場合は、別書「困った時の操作手順書：『ActiveXコントロール』をインストール出来ない場合の対応方法（P16～17）」をご参照ください
- 「パッケージのダウンロードは多重に行えません」と表示された場合は、別書「困った時の操作手順書『パッケージのダウンロードは多重に行えません』と表示された場合の対応方法（P18～20）」をご参照ください

画面13

お支払計算書・各種提供データ内容照会

受信簿 設定 ActiveXインストール ヘルプ 終了

未受信パッケージはありません。
絞り込んで 電子データを 表示 する。全選択 選択解除 削除

タイトル	送信日時	ダウンロード/閲覧期限	サイズ(kB)	状態
<input type="checkbox"/> お支払い計算書の配信	2013/12/12 15:09	2015/1/13	170	受信済
<input type="checkbox"/> お支払い計算書の配信	2012/12/10 16:14	2014/1/11	170	受信済
<input type="checkbox"/> お支払い計算書の配信	2011/12/9 09:31	2013/1/9	170	受信済
<input type="checkbox"/> お支払い計算書の配信	2010/11/12 14:21	2011/12/14	170	受信済
<input type="checkbox"/> お支払い計算書の配信	2009/9/18 10:17	2010/10/20	170	受信済

☆現在1ページ目☆ 全8件中、1件目から8件目を表示中。
先頭 前ページ 次ページ 最終 ページ目を 表示 する ※「ダウンロードが出来ない」等エラーメッセージが表示された場合は、こちらをクリックし、解決方法をご参照ください。

本文を表示するにはタイトルをクリックしてください。

設定 設定の保存

1ページの表示件数 10

新規の電子データを受信するたびにメールでの通知を希望する ☒

送信者: 株式会社ジャックス@株式会社ジャックス(JACCS@JACCS002)
宛先: 株式会社ジュエリーエビス(デモサイト用)@株式会社ジャックス(C2E71347@JACCS001)
タイトル: お支払い計算書の配信

お世話になっております。ジャックスからのデータ配信です。

ファイル一覧

ファイル名	サイズ
ご精算データ・売上・20060731締-01.exe	(159)
ご精算書・売上・20060731 締-01.pdf	(147)

2個(合計サイズ: 約0.17MB)

ダウンロード 自動リトライ

⑭【画面13】インストールが成功すると、左記のように画面下部の「ダウンロード」ボタンが有効となりますのでご確認ください。

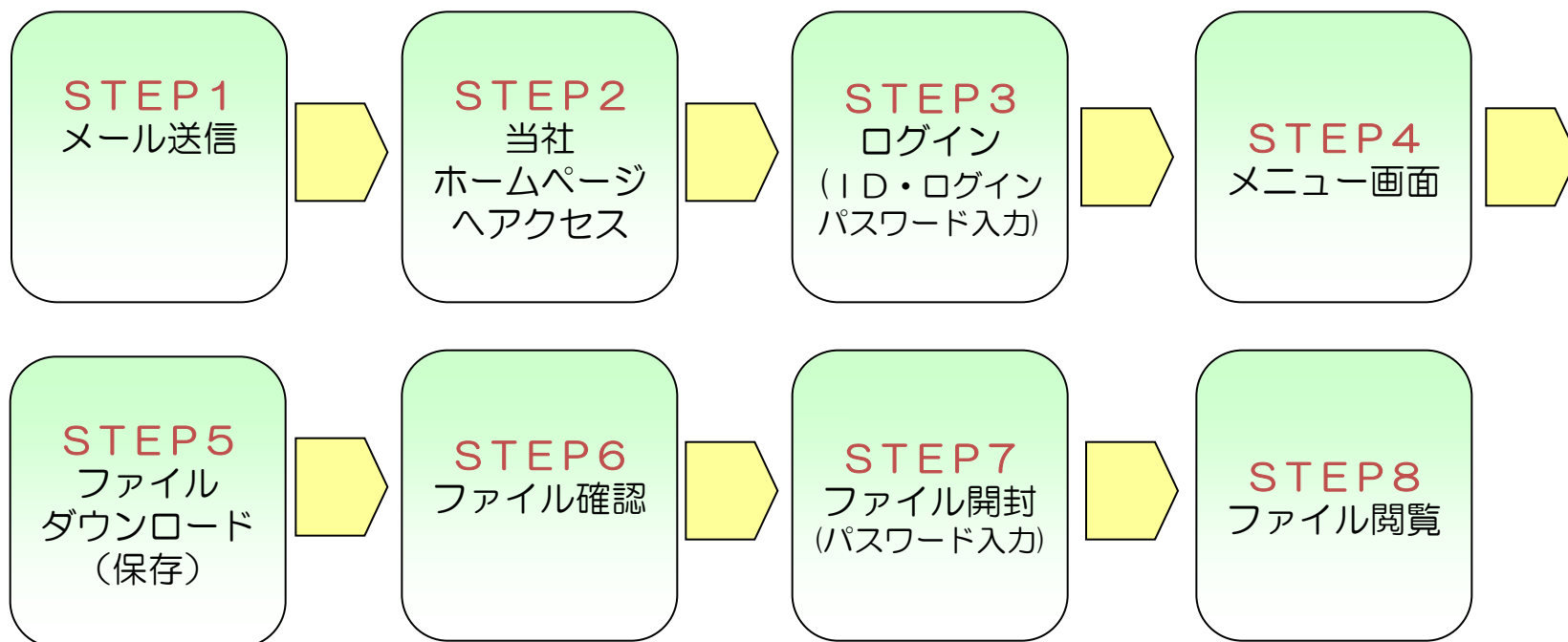
これで、作業は完了となり、お支払計算書のダウンロードが可能です。

➡ 以上で、ご利用設定は完了です。次回ご利用時以降、本作業は不要です。

2-(1) 操作手順のご案内

「Web配信サービス（各種データ照会）」の基本的な操作手順について、以下のSTEP毎にご説明いたします。

なお、本サービスご利用におけるエラー発生時の対処方法等につきましては、別書「困った時の操作手順書」をご参照ください。



2-(2) STEP1. お支払計算書作成通知メールの送信

貴社への精算が発生、お支払計算書ファイルの作成が完了すると、
ご登録頂いている貴社メールアドレス宛に、「お支払計算書作成完了」通知メールが送信されます。

お支払計算書データファイル作成完了メール イメージ作成

クイック分類

未開封のメール

知り合いからの未開封のメール

未開封のフィード

受信トレイ

下書き

送信済み

迷惑メール

ごみ箱

送信トレイ

メッセージの検索

!

@

ト

差出人 ▲

件名

受信日時

service@jaccs.co.jp

【JACCS】お支払計算書・各種提供データ
内容作成のご案内

2014/05/19 20:45

平素は弊社をご愛顧いただき、誠にありがとうございます。
下記データの作成が完了致しました。
「加盟店向けWeb配信サービス」にログインし、
ファイルの受信を行ってください。
なお、ファイルのダウンロードは下記の「ダウンロード・閲覧期限」までに行ってくださいようお願いいたします。

■加盟店向けWeb配信サービスにログイン
<http://www.jaccs.co.jp/business/support/webservice/login.html>

パッケージに関する情報

タイトル
差出人
宛先
送信日時
ファイルサイズ合計
ファイル数
受信期限

Eメール本文にあるリンク先をクリックすると、
速レポ・ログイン画面に遷移します。

2-(3) STEP2. 当社ホームページへのアクセス

「お支払計算書作成完了」メール文面上記載のリンクをクリックするとWeb配信サービスの「ログイン画面」が表示されます。

※当社ホームページ（以下URL参照）からもログインすることができます。
⇒<http://www.jaccs.co.jp/business/support/webservice/login.html>

ログイン画面

法人・加盟店サービス > 加盟店サポートサービス > Web配信サービス(各種データ照会) > ログイン

Web配信サービス(各種データ照会) ログイン

ご利用ありがとうございます。
Web配信サービス(各種データ照会)の加盟店様専用ログイン画面です。

ログイン

加盟店様ごとにお渡しした「加盟店システムID」と「ログインパスワード」を入力して、ログインボタンをクリックしてください。

加盟店システムID <small>必須</small> 半角英数/大文字	<input type="text"/> <small>加盟店システムIDを入力してください。</small>
ログインパスワード <small>必須</small> 半角英数	<input type="password"/> <small>ログインパスワードを入力してください。</small>

▶ ログイン

お知らせ

【ご利用いただく前に必ずお読みください】

- 本サービスを初めてご利用いただく場合、またはパソコンを新しくされた場合等、ご使用のパソコンに設定が必要となります。「 [ご利用設定方法 \[PDF:1.7MB\]](#)」をご参照いただき、事前に設定の変更をお願いします。
- ログイン後の各画面に、操作手順や、お困りの際の対応方法等、[オンラインマニュアル](#)を掲載しております。ご参照ください。

【ログインにおける注意事項】

- 加盟店システムIDとログインパスワードは、「半角英数・大文字」で入力願います。
- ログインパスワードは、連続して10回連続して間違えますと、セキュリティ上無効とさせていただきます。ご注意ください。
- ログインパスワードは定期的に変更をお願いします。
- ログインが出来ない場合は、「 [ログイン出来ない場合の対応方法](#)」をご参照ください。

2-(4) STEP3. ログイン(ID/パスワードの入力)

事前にお渡しさせていただいた“「加盟店システムIDとログインパスワード」発行のご案内”書面に記載されている「加盟店システムID」、「ログインパスワード」をログイン画面に入力します。

ログイン画面

「加盟店システムID」と「ログインパスワードを入力

“「加盟店システムIDとログインパスワード」発行のご案内”書面

「加盟店システムIDとログインパスワード」発行のご案内

拝啓 貴社ますますご清栄のこととお慶び申し上げます。平素は、格別のご高配を賜り厚く御礼申し上げます。
さて、先般ご依頼をいただいております下記帳票のインターネットでの閲覧準備が整いました。つきましては、当サービスご利用に必要な、加盟店IDとログインパスワードを通知させていただきます。内容をご確認いただき、割印・捺印の上、受領書を切り離しご返却いただきますよう、よろしくお願い申し上げます。 敬具

記

1. 加盟店システムID	zzz
2. ログインパスワード	xxx
3. 対象帳票	お支払計算書

※ログインパスワードは、半角数字"0"~"9"、半角大文字アルファベット"A, B, C, D, E, F"を使用しています。

【注意事項】

- 加盟店システムID/ログインパスワードは、半角・全角、大文字と小文字が区別されますのでご注意ください。
- ログインパスワードは、連続して10回間違えると、セキュリティ上、無効となります。
- 「ログインが出来ない」場合や「ID/パスワードを失念してしまった」場合は、別書「困った時の操作手順書：ログインが出来ない場合の対応方法（P10）」を参照ください。
- 別送の“「パスワード」送付のご案内”書面に記載されている「パスワード」は、お支払計算書ファイルを開封するためのパスワードになりますのでご注意ください。

2-(5) STEP4. メニュー画面の表示

ログイン後、Web配信サービスのメニュー画面に遷移しますので、「お支払計算書・各種提供データ内容照会・ダウンロード」をクリックします。

メニュー画面

加盟店向けWeb配信サービス(各種データ照会サービス)

メニュー画面

現在時刻: 2016.05.24(火) 17:53:06

■ 株式会社ジュエリーエビス(デモサイト用) 様 いつもご利用ありがとうございます。

メニューを選択してください。

「お支払計算書・各種提供データ内容照会・ダウンロード」クリック

▶ お支払計算書・各種データ照会・ダウンロード

▶ ログインパスワード変更

※ログインパスワードは、貴社で変更が可能です。変更をお願いいたします。

【注意事項】

- 「お支払計算書・各種提供データ内容照会・ダウンロード」をクリックしても、「画面が白くなる」または「エラー画面が表示される」場合はご使用のパソコンに設定が必要です。設定方法は、本書「1.ご利用設定方法：STEP3.互換表示の設定（P7～8）」を参照ください。
- 「お支払計算書・各種提供データ内容照会・ダウンロード」をクリックしても、「ボタンが反応しない」場合は、別書「困った時の操作手順書：リンクが反応しない場合の対応方法（P12～15）」を参照ください。

2-(6) STEP5. お支払計算書ファイルのダウンロード(保存)①

お支払計算書の内容照会画面に遷移しますので、対象のタイトルをクリックします。

内容照会画面

JACCS

お支払計算書・各種提供データ内容照会

① 受信簿 ② 設定 ③ ActiveXインストール ④ ヘルプ 終了

未受信パッケージはありません。
絞り込んで 電子データを 表示 する。

全選択 選択解除 削除

タイトル	送信日時	⑤ ダウンロード/閲覧期限	サイズ(KB)	⑥ 状態
<input type="checkbox"/> お支払い計算書の配信	2013/12/12 15:09	2015/1/13	170	受信済
<input type="checkbox"/> お支払い計算書の配信	2012/12/10 16:14	2014/1/11	170	受信済
<input type="checkbox"/> お支払い計算書の配信	2011/12/9 09:31	2013/1/9	170	受信済
<input type="checkbox"/> お支払い計算書の配信	2010/11/12 14:21	2011/12/14	170	受信済
<input type="checkbox"/> お支払い計算書の配信	2009/9/18 10:17	2010/10/20	170	受信済
<input type="checkbox"/> お支払計算書の配信	2008/8/6 18:55	2009/9/7	170	受信済
<input type="checkbox"/> お支払計算書の配信	2007/7/6 14:05	2008/8/6	170	受信済
<input type="checkbox"/> お支払計算書の配信	2006/6/8 14:41	2007/7/10	170	受信済

対象のタイトルをクリック

【他機能】

- ①Web配信サービス・内容照会画面（本画面）を表示します。
- ②お支払計算書作成完了メールの受信設定が可能な設定画面を表示します。
- ③「ActiveXコントロール」のインストールが可能です。
- ④システムメンテナンス情報や、本サービスの利用設定方法等の参照が可能です。
- ⑤ダウンロード及び閲覧の期限を記載します。※送信後13ヵ月間のダウンロード・閲覧が可能
- ⑥ダウンロード・閲覧における状態を表示します。

【注意事項】

- ・「お支払計算書の配信」を押下すると、「ActiveXの初期化に失敗しました」と表示される場合は、ご使用のパソコンに設定が必要です。
設定方法は、本書「1.ご利用設定方法：STEP4.ActiveXコントロールのインストール（P9～11）」を参照ください。

2-(6) STEP5. お支払計算書ファイルのダウンロード(保存)②

対象のタイトルを指定すると、画面下部にお支払計算書ファイルが表示されますのでダウンロードボタンをクリックします。

内容照会画面

お支払計算書の配信

2009/9/18 10:17

2010/10/20

170

受信済

☆現在1ページ目☆ 全8件中、1件目から8件目を表示中。

先頭 前ページ 次ページ 最終

ページ目を

表示

※「ダウンロードが出来ない」等エラーメッセージが表示された場合は、[こちらをクリック](#)し、解決方法をご参照ください。

本文を表示するにはタイトルをクリックしてください。

設定

1ページの表示件数 10

新規の電子データを受信するたびにメールでの通知を希望する ☒

設定の保存

送信者: 株式会社ジャックス@株式会社ジャックス()

宛先: 株式会社ジュエリーエビス(デモサイト用)@株式会社ジャックス(C2E71347@JACCS001)

タイトル: お支払い計算書の配信

お世話になっております。ジャックスからのデータ配信です。

ダウンロードボタンをクリック

ダウンロード

自動リトライ

ファイル一覧

ファイル名

サイズ

① ご精算データ・売上・20060731 締-01.exe (159;

ご精算書・売上・20060731 締-01.pdf (147

2個(合計サイズ: 約0.17MB)

詳細情報

【他機能】

- ① 「ご精算書・・・pdf」は、AdobeReaderで閲覧が可能なPDFファイルになります。
「ご精算データ・・・exe」は、Excel等で閲覧・編集が可能なCSVファイルを格納しています。
※オプションでCSVファイルでの配信をご希望された加盟店様のみ表示。

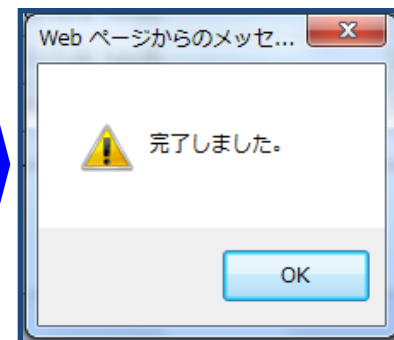
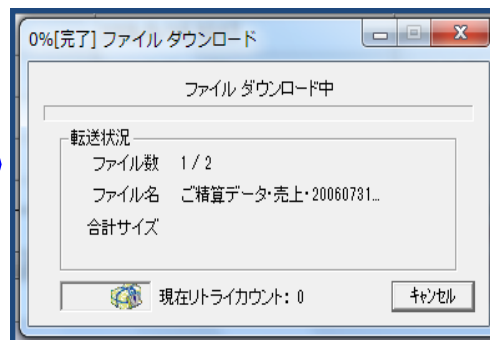
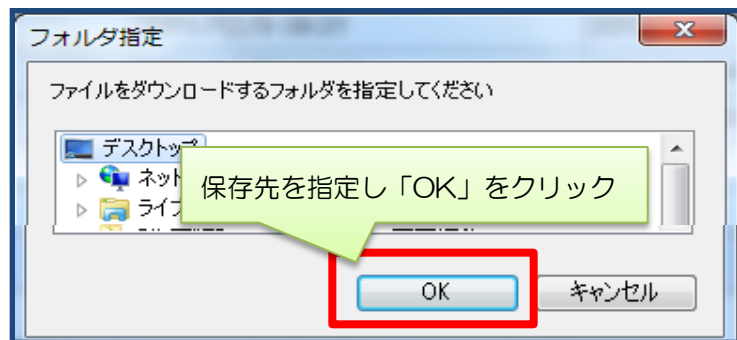
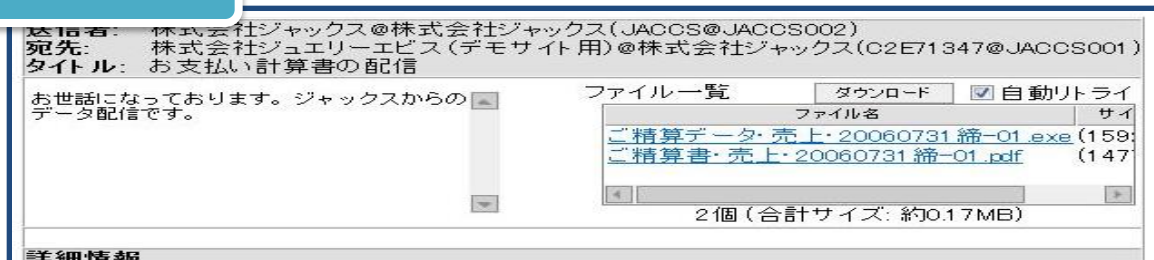
【注意事項】

- 「ご精算書・・・pdf」は、直接ファイル名をクリックし、開封のためのパスワードを入力すると、ブラウザ上で閲覧が可能です。
- 「ご精算データ・・・exe」は直接ファイル名をクリックしても、展開が出来ないため、ダウンロードボタンをクリックの上、閲覧ください。

2-(6) STEP5. お支払計算書ファイルのダウンロード(保存)③

ダウンロードボタンをクリックすると、「フォルダ指定」ウィンドウが開きますので、ファイルをダウンロード（保存）するフォルダを指定し、「OK」をクリックします。その後、指定したフォルダ内に「お支払計算書の配信」フォルダが作成され、ダウンロードが完了します。

内容照会画面

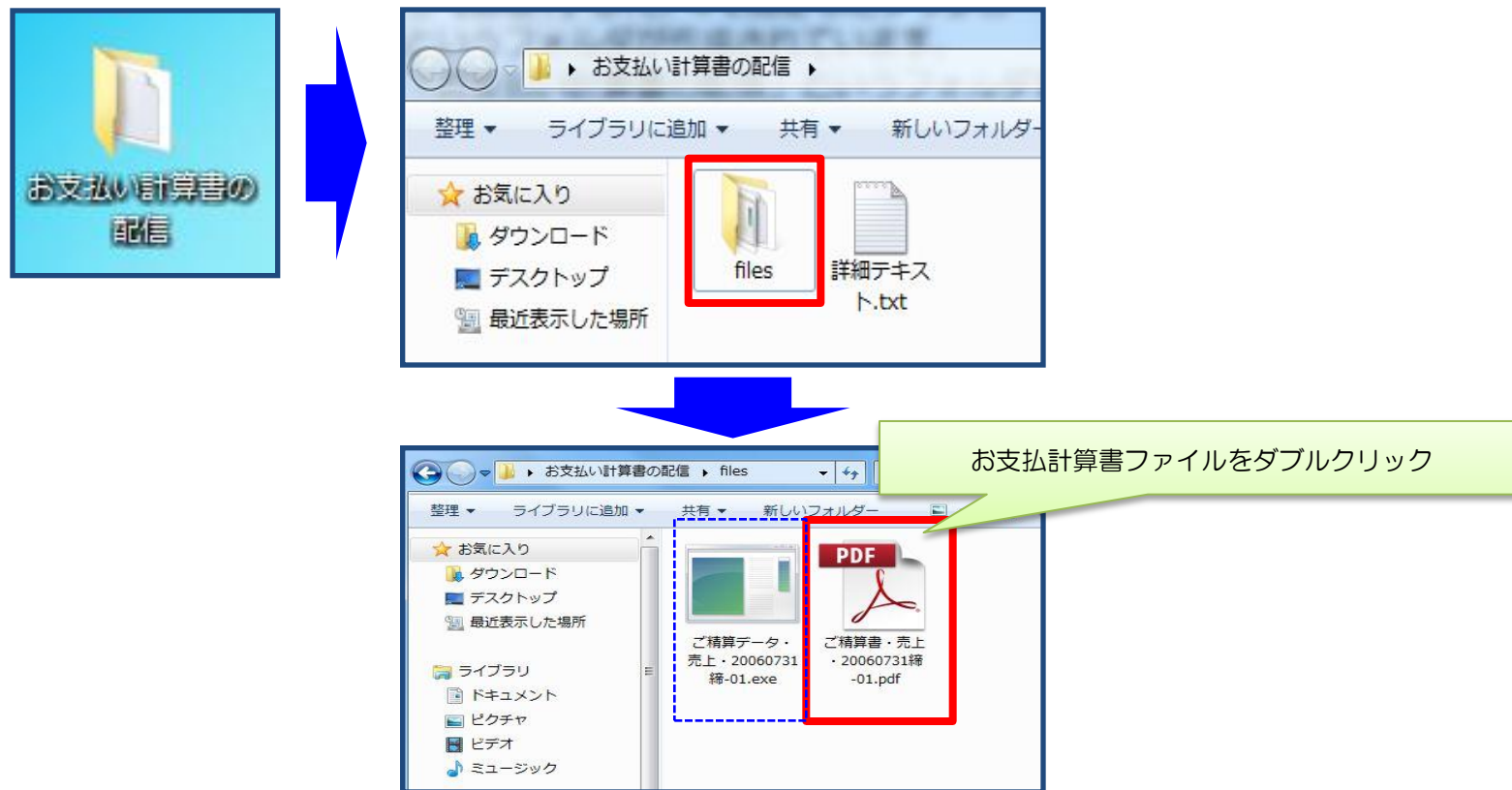


【注意事項】

- 「ダウンロードボタンがクリック出来ない」場合は、ご使用のパソコンに設定が必要です。設定方法は、本書「1.ご利用設定方法：STEP4.ActiveXコントロールのインストール（P9～11）」を参照ください。
- ダウンロードの途中で「エラーメッセージの表示」や「ダウンロードが失敗してしまう」場合は、セキュリティ上の初期設定がなされていない可能性があります。設定方法は、本書「1.ご利用設定方法：STEP2.セキュリティレベルの設定変更（P4～6）」を参照ください。

2-(7) STEP6. お支払計算書ファイルの確認

STEP5で指定したダウンロード（保存）先を開き、「お支払い計算書の配信」フォルダをダブルクリックします。続いて「files」フォルダをダブルクリックし、対象の「お支払計算書ファイル（「ファイル名」.pdf）」をダブルクリックします。

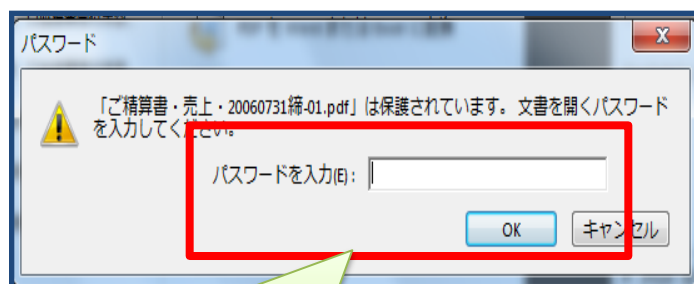


【注意事項】

- ・「ご精算データ・・・.exe」の展開の方法は、本書「4.CSVファイルの展開方法と注意点（P25～28）」を参照ください。

2-(8) STEP7. お支払計算書ファイルの開封

開封のためのパスワードを要求されますので、事前にお渡しさせていただいた
“「パスワード」送付のご案内” 書面に記載されている「パスワード」を入力し、
「OK」 ボタンをクリックします。



「パスワード」を入力し「OK」をクリック

“「パスワード」送付のご案内” 書面

「パスワード」送付のご案内

拝啓 貴社ますますご清栄のこととお慶び申し上げます。
平素は、格別のご高配を賜り厚く御礼申し上げます。
さて、下記のとおり、弊社とのデータ授受における「パスワード」をお送りいたします。内容ご確認割り印捺印の上、受領書を切り離しご返却いただきますよう、よろしくお願い申し上げます。 敬具

記

1. パスワード

34567890

2. 適用開始日

YYYY年MM月DD日 より

※上記日付以降に弊社にて作成したデータより適用となります。

【注意事項】

- パスワードが間違っている場合、「パスワードは正しくありません。Caps Lock がオンでないことを確認した上で、入力し直してください」と表示されます。パスワードは、半角・全角、大文字と小文字が区別されますので、確認の上、再度入力してください。
- 別送“加盟店システムIDと初期パスワード”発行のご案内”書面に、「ログインパスワード」の記載がありますが、このパスワードは本サービスにログインするためのパスワードで、お支払計算書ファイルを開封するためのパスワードではありません。
- 「パスワードが要求されない」場合は、PDF閲覧ソフト「Adobe Reader」のバージョンが最新でない可能性があります。バージョンの更新方法等詳しくは、別書「困った時の操作手順書：ファイルの開封が出来ない場合の対応方法（P21）」を参照ください。

2-(9) STEP8. お支払計算書の閲覧

「パスワード」を入力すると、「お支払計算書」が表示され、閲覧・印刷が可能になります。

[illegible]

以上で、操作完了です。

3. ログインパスワードの変更方法

本サービスへのログイン用パスワードは、任意のパスワードに変更が可能です。
セキュリティ上、以下の要領にて定期的に変更されることをおすすめいたします。

※なお、ログイン用ID、ファイル開封用のパスワードは変更が出来ません。

メニュー画面

加盟店向けWeb配信サービス(各種データ照会サービス)

メニュー画面

現在時刻: 2016.05.24(火) 17:53:06

■ 株式会社ジュエリーエビス(デモサイト用)様 いつもご利用ありがとうございます。

メニューを選択してください。

お支払計算書・各種データ照会サービス

ログインパスワード変更

「ログインパスワード変更」をクリック

※ログインパスワードは、貴社で変更が可能です。変更をお願いいたします。



ログインパスワード変更画面

速レポ〜お支払計算書・各種提供データ内容照会サービス

ログインパスワード変更画面

現在時刻: 2014.04.10(木) 18:01:42

■ この画面では、ログインパスワードの変更ができます。
以下の項目をご入力の上、「変更」ボタンを押してください。
変更後、直ちに新パスワードが有効になります。

ご提携先名 : 株式会社ジュエリーエビス(デモサイト用)様
加盟店システムID : G2E71347

旧パスワード	<input type="password"/>
新パスワード	<input type="password"/>
新パスワード (確認用)	<input type="password"/>

旧パスワード、
新パスワードを各々入力

変更

リセット

【注意事項】

・パスワードは、6ケタ〜8ケタ、半角英数で変更ください。(英字のみ、数字のみでも可。大文字・小文字識別有り)

4. メールアドレス等登録内容の変更

メールアドレス等、以下の項目に変更が発生した場合、弊社営業担当までご連絡ください。
所定の変更登録申請書をお届けいたします。

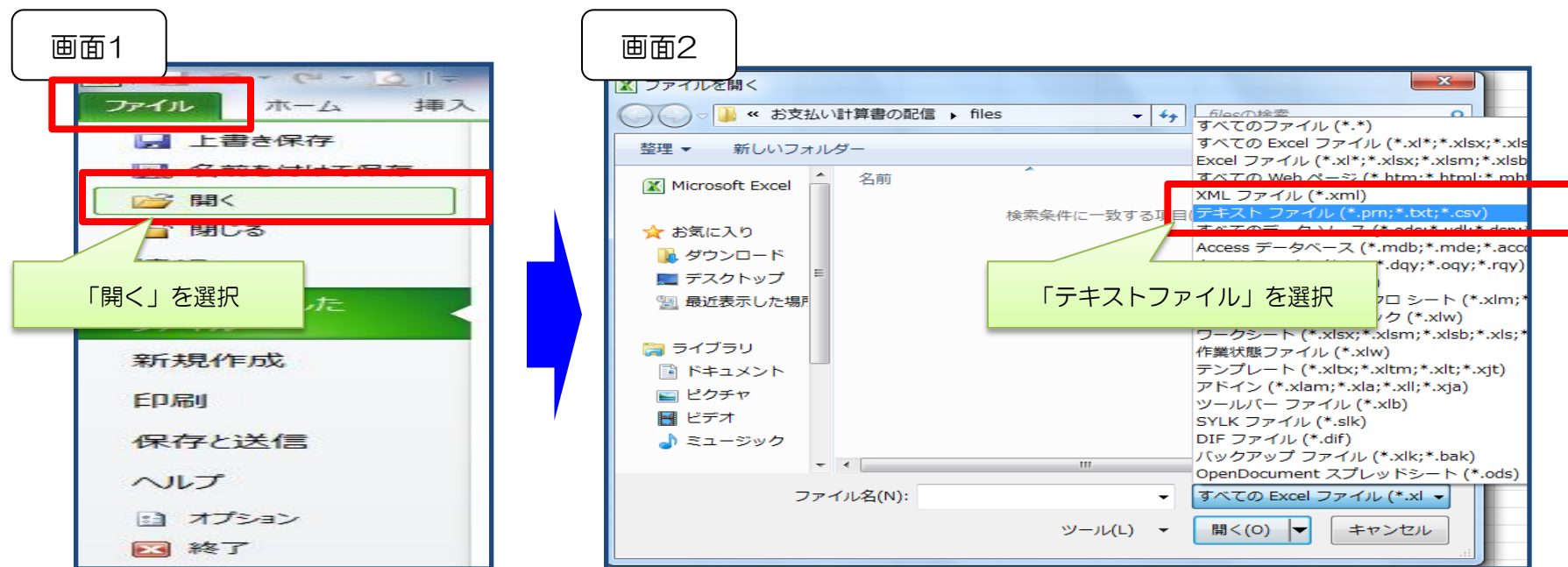
- ① 貴社名
- ② 貴社住所
- ③ 貴社電話番号
- ④ 貴社ご担当者様
- ⑤ 貴社ご担当者様所属部署
- ⑥ メールアドレス（お支払計算書作成完了メール通知先）

5. CSVファイルの展開方法と注意点①

本項目は、オプションで「CSV」ファイルでの配信をご希望された加盟店様向けの説明です。

お支払計算書「CSVファイル」をマイクロソフト社の表計算ソフト「Excel（エクセル）」で開く場合の操作説明及び注意点についてご説明いたします。

※他のソフト（例：ロータス1-2-3等）では操作方法等が違いますのでご注意ください。

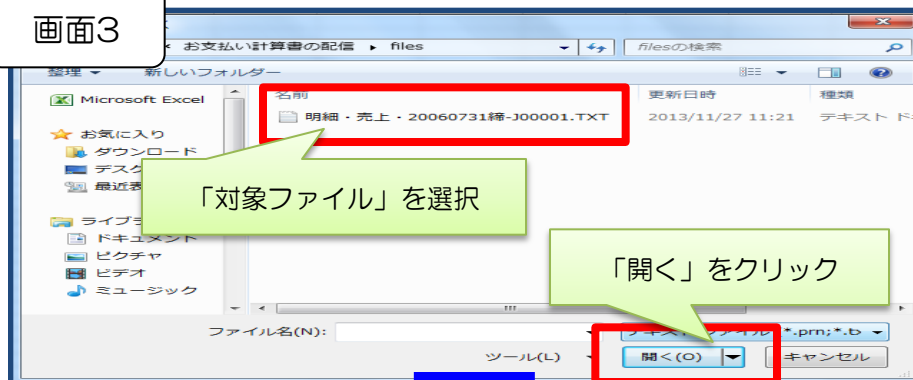


①【画面1】Excelを開き、画面左上部のメニューバーから「ファイル」→「開く」を選択します。

②【画面2】ファイルを選択するウィンドウが開きますが、そのままでは目的のファイルが表示されていない状態のため、ファイルの種類を「テキストファイル」を選択します。

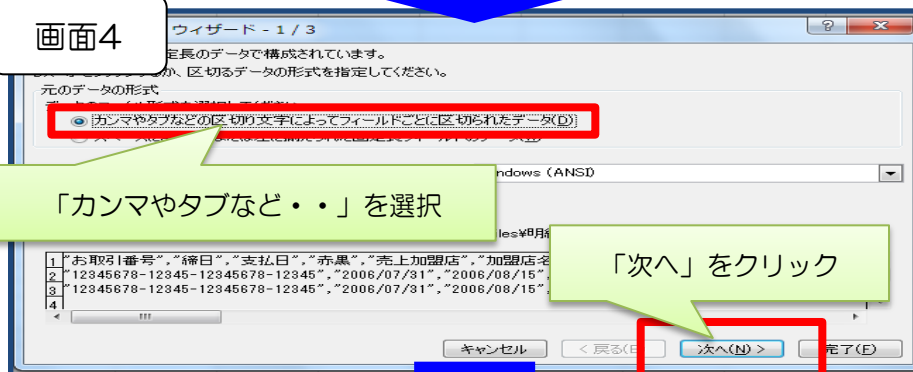
5. CSVファイルの展開方法と注意点②

画面3



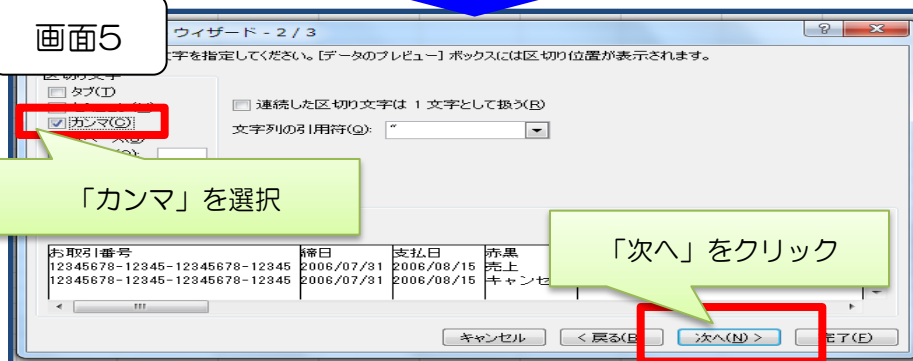
- ③【画面3】対象のファイルが表示されますので、選択し、「開く」をクリックします。

画面4



- ④【画面4】「テキストファイルウィザード1/3」ウィンドウが表示されますので、「カンマやタブなどの区切り文字によってフィールドごとに区切られたデータ」を選択し、「次へ」をクリックします。

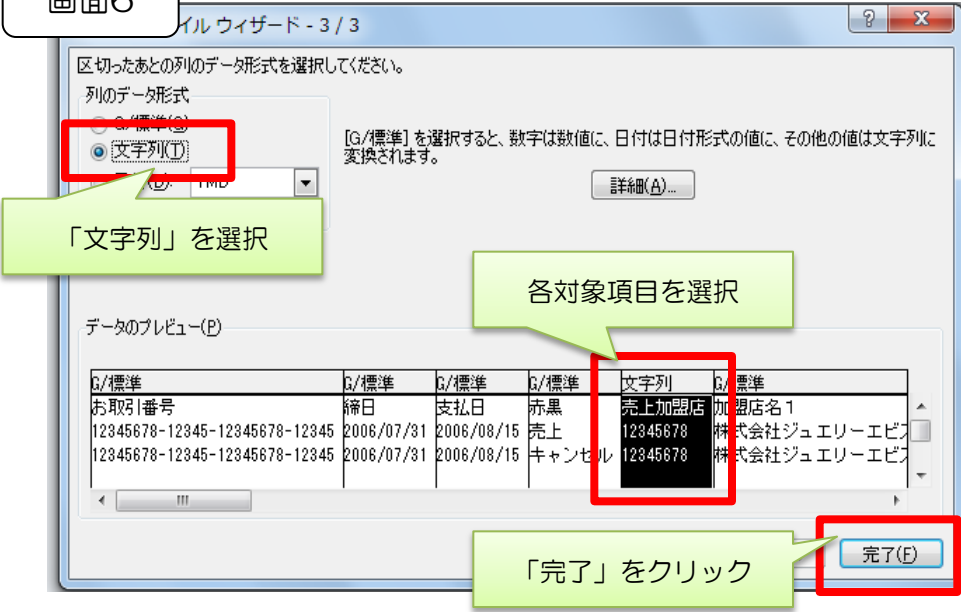
画面5



- ⑤【画面5】「テキストファイルウィザード2/3」ウィンドウが表示されますので、「区切り文字」の「カンマ」を選択し、「次へ」をクリックします。

5. CSVファイルの展開方法と注意点③

画面6



⑥【画面6】「テキストファイルウィザード3/3」ウィンドウが表示されますので、「データのプレビュー」で以下項目を選択した後、「列のデータ形式」を「文字列」とし、「完了」をクリックします。

※対象項目

- ①「締日」
- ②「支払日」
- ③「売上加盟店」
- ④「支払開始年月日」
- ⑤「ボ2月(ボN時)」
- ⑥「契約番号」
- ⑦「契約日」
- ⑧「統計情報」

【注意事項】

・「データのプレビュー」を選択せず完了した場合、ファイルは表示されますが、Excelがデータの形式を自動的に判断して表示方法を決定するため、一部項目（ex. 加盟店番号等の先頭が桁落ちする／16桁以上の文字列が正しく表示されない等）が正しく表示されません。

※イメージ例：加盟店番号の桁落ち

H	
売上加盟店	
01234567	

E	
売上加盟店	加盟
1234567	恵比
2345678	恵比

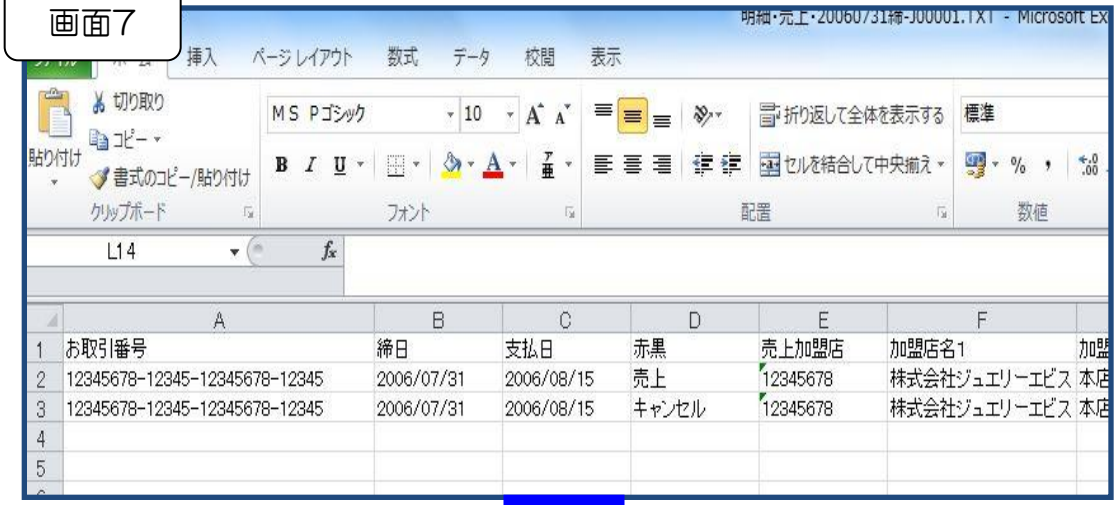
※イメージ例：16桁以上の表示

F	
契約番号	
1234567891234	

取引番号	
ボ-契約番号	顧
1.23457E+13	シ
1.23457E+15	シ

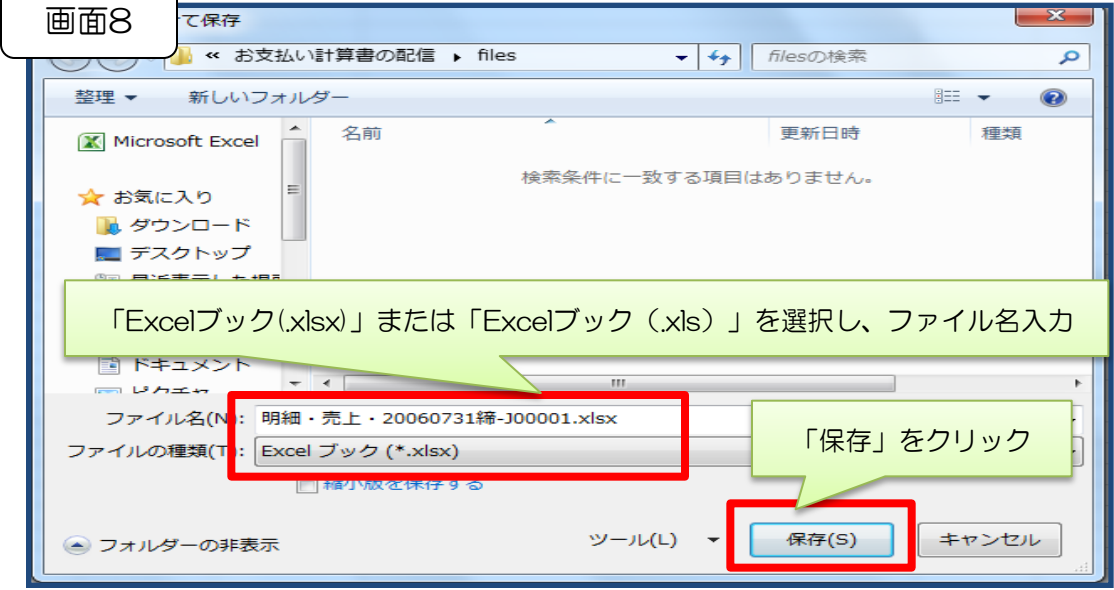
5. CSVファイルの展開方法と注意点④

画面7



⑦【画面7】データの内容が表示されます。
内容をご確認ください。
表示された内容を保存するには、
「ファイル」→「名前を付けて保存」を
選択します。

画面8



⑧【画面8】「ファイルの種類」を
「Excelブック (.xlsx)」または
「Excelブック (.xls)」とし、
続いて「ファイル名」を入力、
「保存」をクリックします。

6. お支払計算書イメージ①

■ファイル形態：PDF / 帳票名称：お振込案内書（1）

[illegible]

6. お支払計算書イメージ③

■ファイル形態：PDF / 帳票名称：加盟店別売上明細表

[illegible]

6. お支払計算書イメージ④

■ファイル形態：CSV / 帳票名称：加盟店別売上明細表 ※提供項目名のみ

提供項目			
1	お取引番号	16	契約日
2	締日	17	取扱額
3	支払日	18	うち税送料
4	赤黒	19	売価値引額
5	売上加盟店	20	うち会員値引額
6	加盟店名 1	21	取扱手数料
7	加盟店名 2	22	付加控除額
8	適用区分	23	差引支払額
9	分割区分	24	統計情報
10	回数	25	顧客手数料（オープン時）
11	支払開始年月	26	オープン販促費
12	ボ2月（ボ-N時）	27	完済日（オープン返還時）
13	契約番号	28	残回数（オープン返還時）
14	顧客名	29	当初販促費（オープン返還時）
15	商品名	30	返還額（オープン返還時）

7. Windows10ご使用時の注意点

- Windows10をご使用の際、新ブラウザ「Microsoft Edge」では本サービスを**ご利用いただけません**。
以下の手順をご参照いただき、「Internet Explorer 11」または弊社推奨ブラウザをご利用いただきますようお願いいたします。

Windows10でログイン画面を表示した場合、画面右上をご確認ください。



画面右上に「・・・」が表示されている場合、「Microsoft edge」を使用しております。
(表示されていない場合は、「Internet Explorer」を使用しております。)
「・・・」をクリックし、「Internet Explorerで開く」を選択します。



基本的な操作手順につきましては、本書「2. 操作方法（お支払計算書の閲覧）」（P12～22）を参照ください。

なお、Windows10にアップグレードされた場合は、本書「1. ご利用設定方法」（P3～11）もあわせて参照ください。